



АДМИНИСТРАЦИЯ ГОРОДА ПЕРМИ
ДЕПАРТАМЕНТ ЗЕМЕЛЬНЫХ ОТНОШЕНИЙ

РЕШЕНИЕ

о размещении объектов № 21-01-44-49 от 29 ЯНВ 2021

г. Пермь, ул. Сибирская, 15

Департамент земельных отношений администрации города Перми в соответствии с пунктом 3 статьи 39.36 Земельного кодекса Российской Федерации, Положением о порядке и условиях размещения объектов на землях или земельных участках, находящихся в государственной или муниципальной собственности, на территории Пермского края без предоставления земельных участков и установления сервитутов, публичного сервитута, утвержденным постановлением Правительства Пермского края от 22.07.2015 № 478-п

разрешает АО «Газпром газораспределение Пермь» (ИНН 5902183841, ОГРН 1025900512670, место нахождения: 614000, Пермский край, г. Пермь, ул. Петропавловская, 43)

размещение объекта: газопровод давлением до 0,6 Мпа, для размещения которого не требуется разрешения на строительство

на землях: государственная собственность на которые не разграничена

на срок: 11 месяцев

местоположение: Пермский край, г. Пермь, Свердловский район, микрорайон Новые Ляды, ул. Пролетарская, 40.

способ размещения объекта: подземный

Территория, согласно схеме, расположена в зоне с особым условием использования территорий: охранный зона объектов электросетевого хозяйства.

АО «Газпром газораспределение Пермь»:

1. Соблюдать порядок использования земельных участков, установленный постановлением Правительства Российской Федерации от 24.02.2009 № 160 «О порядке установления охранных зон объектов электросетевого хозяйства и особых условий использования земельных участков, расположенных в границах таких зон»;

2. В соответствии с пунктом 7(2) Положения о порядке и условиях размещения объектов на землях или земельных участках, находящихся в государственной или муниципальной собственности, на территории Пермского края без предоставления земельных участков и установления сервитутов, публичного сервитута, утвержденного Постановлением Правительства Пермского края от 22.07.2015 № 478-п, представить в департамент земельных отношений администрации города Перми в течение 1 месяца с момента размещения объектов

материалы контрольной геодезической съемки размещенных объектов на бумажном и электронном носителях на безвозмездной основе.

В соответствии со статьей 20¹ Закона Пермского края от 14.09.2011 № 805-ПК «О градостроительной деятельности в Пермском крае» АО «Газпром газораспределение Пермь»:

Не позднее чем за 10 рабочих дней до начала строительства и (или) реконструкции безвозмездно передает в департамент градостроительства и архитектуры администрации города Перми один экземпляр копий разделов проектной документации, предусмотренных пунктом 1 части 12 статьи 48 Градостроительного кодекса Российской Федерации;

В течение 10 рабочих дней после окончания работ по строительству, реконструкции безвозмездно передать в департамент градостроительства и архитектуры администрации города Перми схему, отображающую расположение объекта и сетей инженерно-технического обеспечения, подписанную застройщиком (техническим заказчиком), с приложением текстового и графического описания местоположения границ охранной и санитарно-защитной зоны, перечень координат характерных точек границ такой зоны.

Приложение: схема предполагаемых к использованию земель или части земельного участка на 1 л. в 1 экз.

Первый заместитель
начальника департамента



Л.В.Раевская

Схема предполагаемых к использованию земель или части земельного участка

Объект: Газопровод давлением до 0,6 Мпа включительно, для размещения которого не требуется разрешения на строительство

Местоположение: расположенным рядом с домом, по адресу:
Пермский край, Свердловский район, п. Новые Ляды, ул. Пролетарская, к дому 40

Площадь земель или части земельного участка, кв.м.: 35

Категория земель: земли населенных пунктов

Вид разрешенного использования: -

Описание границ смежных землепользователей:

От точки н1 до точки н2 - земли общего пользования

От точки н2 до точки н3 - земельный участок с

кадастровым номером 59:1:5110067:4

От точки н3 до точки н4 - земли общего пользования

От точки н4 до точки н1 - земельный участок с

кадастровым номером 59:01:0000000:934

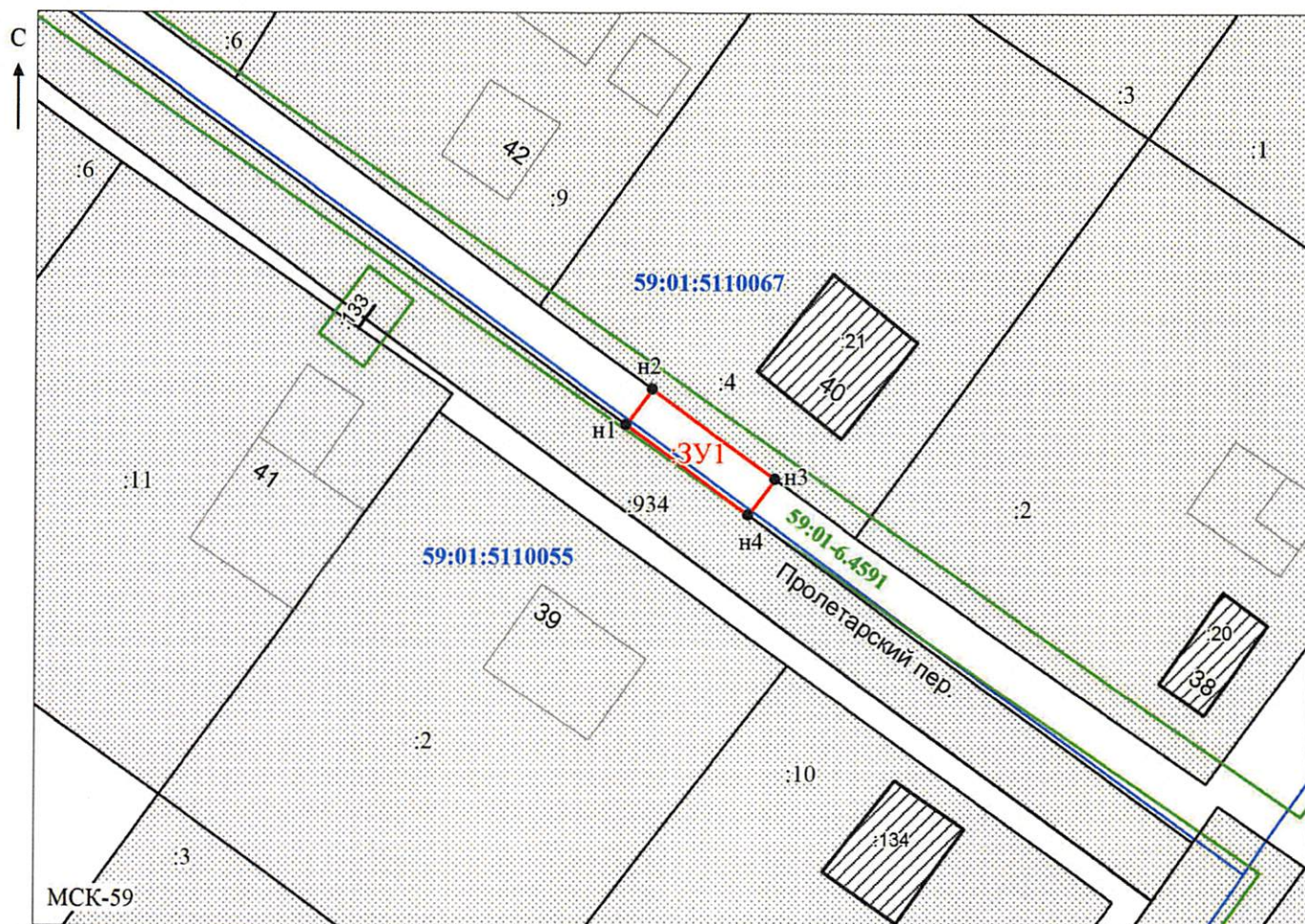
Каталог координат, м

№ точки границы	X	Y
н1	523413.56	2253166.67
н2	523416.11	2253168.57
н3	523409.69	2253177.50
н4	523407.09	2253175.56

Условные обозначения:

- предполагаемый участок земель, на которых планируется размещение объекта
- 4 - границы и номер земельного участка, сведения о которых внесены в ЕГРН
- 40 - границы и номер объекта капитального строительства, сведения о которых внесены в ЕГРН
- граница кадастрового квартала

- 59:01-6.459 - зоны с особыми условиями использования территории, сведения о которых внесены в ЕГРН
- :3У1 - обозначение запрашиваемого земельного участка
- н1 - характерная точка границ земель или части земельного участка
- 59:01:5110067 - номер кадастрового квартала



Масштаб 1: 500

Заявитель:



/ Егошина И.В.

(подпись, расшифровка подписи)

(для юридических лиц
и индивидуальных предпринимателей)